

DECLARAÇÃO CE DE CONFORMIDADE

DECLARACIÓN CE DE CONFORMIDAD
DÉCLARATION CE DE CONFORMITÉ
CE DECLARATION OF CONFORMITY

Directiva / Directive 2006/42/CE
Directiva / Directive 2006/95/CE
Directiva / Directive 2004/108/CE
Directiva / Directive 2005/88/CE

FABRICANTE: GRUPO ALTRAD, S.A.
Fabricante: / Fabricant: / Manufacturer:

ENDEREÇO: Route de la Clayette
Dirección: / Adresse: / Adress: Saint Denis de Cabanne
FRANCE
Telephone: (0033) 477442477
Fax: (0033) 477602934

PELA PRESENTE DECLARA QUE:
Declaramos que el producto: / Par la présente déclare que: / Herewith declares that:

LWA
85dB

O Produto: Betoneira
Marca: ECOMIX
Modelos: ECOMIX 175

MAIS DECLARA QUE FORAM OBSERVADAS AS SEGUINTE NORMAS:
La siguientes normas fueron aplicadas: / Ont été appliquées les normes suivantes: / The following standards have been applied:

EN ISO 12100-1:2003	EN 349:1996+A1:2008	EN 1037:1995+A1:2008
EN ISO 12100-2:2003	EN 953:1997+A1:2009	EN ISO 14121:2007
EN ISO 13857:2008	EN 954-1:1996	IEC 60204-1:2009






(Gualter Barros)

MANUAL DE INSTRUÇÕES

MANUAL DE INSTRUCCIONES / MANUEL DE INSTRUCTIONS / INSTRUCTIONS MANUAL

BET ECOMIX 175



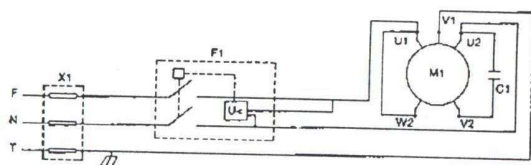
P	ES	F	GB
 4 - 5	 6 - 7	 8 - 9	 10 - 11

CE

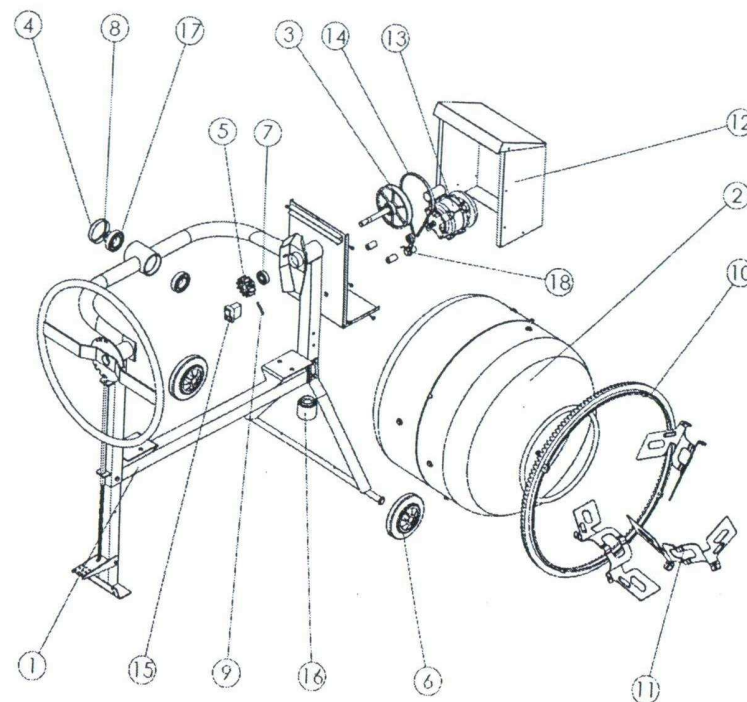
ECOMIX

ALTRAD, S.A
Route de la Clayette
Saint Denis de Cabanne - FRANCE
Tel. (0033) 477442477 - Fax (0033) 477602934
www.altrad.com TVA: FR39338053739

	Designação • Designation	Características Técnicas • Characteristic Tecnic
X1	Ficha macho monofásica 2P + T •	U = 200-250 V • I = 16A • Protecção : IP44
F1	Interruptor contra arranques intempestivos	Ue = 230V / 50Hz • AC-3 = 10 A
M1	Motor monofásico	U = 220 - 230 V • I = 3.0 A / 3.2 A • F = 50 Hz • Cosφ = 0.9 Rotação = 2750/2740 R/min • P = 600(B135) / 700W(B160) • Protecção: IP54
C1	Condensador	EN60252 • 450 Vac. • Capacidade = 10µF



BET ECOMIX 175



Nº Peça	Referência	Descrição	Qty
1	PT.2.006.2.19.4	Chassi	1
	PT.2.031.0.04.0	Volante	
2	PT.2.035.2.12.0	Balde	1
3	PT.3.022.1.11.0	Polie Plástica Montada	1
4	PT.1.045.3.01.0	Tampa do Cubo	1
5	PT.1.037.1.01.0	Pinhão da Cremalheira	1
6	CP.06.02.1.04	Roda 200.20	1
7	CP.04.02.4.12	Rolamento 6303	2
8	CP.01.03.2.04	Freio Exterior 35	1
9	CP.01.08.1.04	Cavilha Elástica 6X45	1
10	PT.1.020.1.01.0	Cremalheira	1
11	PT.2.016.0.05.0	Mexedores	1
12	PT.1.045.4.01.2	Tampa do Motor	3
13	CP.05.01.4.02	Motor ELE 700WT	1
14	CP.02.01.1.18	Correia 7PJ 659	1
15	CP.03.15.1.01	Interruptor	1
16	CP.04.00.1.64	Cablagem Pequena+Ficha	1
17	CP.04.02.4.09	Rolamento 6207	1
18	PT.3.100.1.02.0	Esticador da Correia	2
			1

1 - PRESENTACIÓN

Las Hormigoneras ECOMIX son concebidas para realizar óptimamente los trabajos más duros y en las peores condiciones. Su dibujo fue estudiado, y los materiales que intervienen en su fabricación fueron escogidos de forma a obtener un conjunto robusto, ligero y de moderna concepción. Sus mecanismos de transmisión y de descarga perfectamente equilibrados, bien como sus aletas de mezcla de doble efecto, permiten superar la productividad convencional. Nuestro objetivo es mejorar y volver más eficiente el trabajo de las máquinas que fabricamos, motivo por el cual nos reservamos el derecho de variar sus mecanismos, formas, etc.. Las hormigoneras ECOMIX tienen la marca CE.

2 – NORMAS GENERALES DE SEGURIDAD

Al utilizar este equipo, cumpla las normas de seguridad aplicables, de forma a reducir los riesgos propios de su utilización.

- > Lea atentamente este manual de instrucciones
- > Utilice apenas la máquina según las instrucciones de este manual.
- > El operario debe ser formado y cualificado para operar con esta máquina.
- > El operario debe utilizar vestuario ajustado al cuerpo, el cabello amarrado, y debe estar familiarizado con el funcionamiento de esta máquina.
- > Mantenga la zona de trabajo siempre limpia, libre de obstáculos y con iluminación suficiente y adecuada.
- > Es expresamente prohibido retirar o alterar cualquier dispositivo de seguridad. Al verificarse alguna alteración hecha en la máquina, el Grupo ALTRAD declina inmediatamente cualquier responsabilidad relacionada con daños sobre personas o objetos.
- > Cualquier trabajo sobre la parte eléctrica debe ser efectuado por personas cualificadas para este tipo de trabajo.
- > Efectúe la manutención recomendada en este manual y cumpla su periodicidad.
- > Al efectuar cualquier trabajo relacionado con limpieza o manutención de la máquina, desconecte siempre la misma de la corriente eléctrica.
- > Nunca utilice esta máquina bajo influencia de alcohol, drogas o medicamentos que puedan influenciar sus capacidades físicas.

3 – CARACTERÍSTICAS TÉCNICAS

Modelo	BET ECOMIX 75
Capacidad del Balde (L)	180
Capacidad de Mezcla (L)	155
Rotación del Balde (r/min)	24
Potencia del Motor (KW)	0.7
Alimentación	U (V) 220
Peso Líquido (Kg)	68
Ruido (dB)	85
Dimensiones (mm)	1350x1250x740

4 – INSTRUCCIONES DE EMPLEO

4.1 – Instalación

Instalar la hormigonera en una zona plana con espacio suficiente para efectuar su carga y su descarga.

- > Para efectuar la conexión de la máquina a la corriente eléctrica es obligatorio que: La ficha de energía sea compatible con la conexión de la máquina

El cable utilizado sea de tres conductores con un mínimo de 2,5 mm² de sección. La corriente eléctrica de la red sea de 230 V 50 Hz. **Exista protección contra corto-circuito de 10 A instalada en el cuadro de alimentación de la máquina.**

4.2 – Utilización

- 1º. Colocar la hormigonera en funcionamiento ligando el interruptor de la máquina.
- 2º. Inclinarse para el ángulo deseado.
- 3º. Llenar el tambor con los materiales para fabricar el hormigón según la siguiente orden:
=> mitad del agua => mitad de la arena => todo el cemento => resto de la arena => resto del agua => aditivos
- 4º. Una vez realizado el hormigón, inclinarse hasta conseguir verter el mismo.
- 5º. Desligar el interruptor de la máquina después de acabar de hacer el hormigón.

5 – INSTRUCCIONES GENERALES

5.1 – Utilización

-> Esta máquina fue concebida para hacer hormigón y argamasas para la construcción civil. Cualquier utilización de esta máquina fuera de este ámbito puede ser causa de accidente.

5.2 – Seguridad

- > Protecciones mecánicas de la ligación piñón / corona y de cobertura fija del motor.
- > Está protegida contra sobrecargas y contra arranques intempestivos.

5.3 – Datos Técnicos / Datos Técnicos

Conexión Eléctrica
 Tipo de Corriente 220 – 240 V • Frecuencia 50 Hz • Potencia de conexión 2.2 Kw • Protección de la Red 10 A
 Equipo Eléctrico
 Potencia del motor 0.6 Kw • Corriente nominal 2.8 A

6 – INSTRUCCIONES DE UTILIZACIÓN

6.1 – Comando

-> El comando eléctrico de la hormigonera se efectúa a través del interruptor general de la misma, que tiene dos botones: el verde para el arranque y el rojo para parar la máquina.

6.2 – Riesgos de la utilización

- > No introduzca ningún miembro del cuerpo dentro del cubo
- > Al efectuar la carga de la hormigonera utilizando para ello una pala no introduzca la misma dentro del cubo.
- > La introducción de cualquier objeto dentro del cubo de la hormigonera cuando esta se encuentre funcionando puede provocar graves accidentes, pues las aletas mezcladoras pueden hacer girar el objeto expulsándolo en dirección al operario.
- > NB – Cualquier utilización de esta máquina fuera del ámbito para el cual fue concebida, puede significar una amenaza a la integridad física del operario o de cualquier persona que se encuentre próxima.

6.3 – Actitud ante un daño

DAÑO	CAUSA	SOLUCIÓN
La máquina no trabaja (Motor Eléctrico)	Interrupción de la corriente eléctrica	Desconectar la ficha de la máquina y verificar si existe corriente eléctrica. Verificar la existencia de daños en el cable de conexión, en el enchufe o en la conexión del enchufe.
El volante no rueda o rueda con esfuerzo	Falta de lubricación.	Coloque algunas gotas de aceite en el casquillo trasero de la canga. Lubrifique con grasa el casquillo anterior de la canga.

NB – No abra la tapa trasera de una hormigonera con motor eléctrico sin antes certificarse de que la corriente eléctrica haya sido desligada.

6.4 – Reparaciones

-> La reparación de esta máquina debe ser efectuada por técnicos cualificados para evitar cualquier peligro.

6.5 – Equipo de Protección Individual

-> El operario de esta máquina debe usar guantes, gafas y auriculares de protección.

7 – MANUTENCIÓN

7.1 – Manutención Periódica

NB – Desconecte la máquina de la corriente eléctrica (hormigonera con motor eléctrico) para efectuar cualquier operación de manutención.

- > Lavar diariamente el cubo con agua (sin presión) y un cepillo para retirar los restos de la mezcla. El agua tiene que ser lanzada por arriba y no puede atngir el compartimiento del motor.